

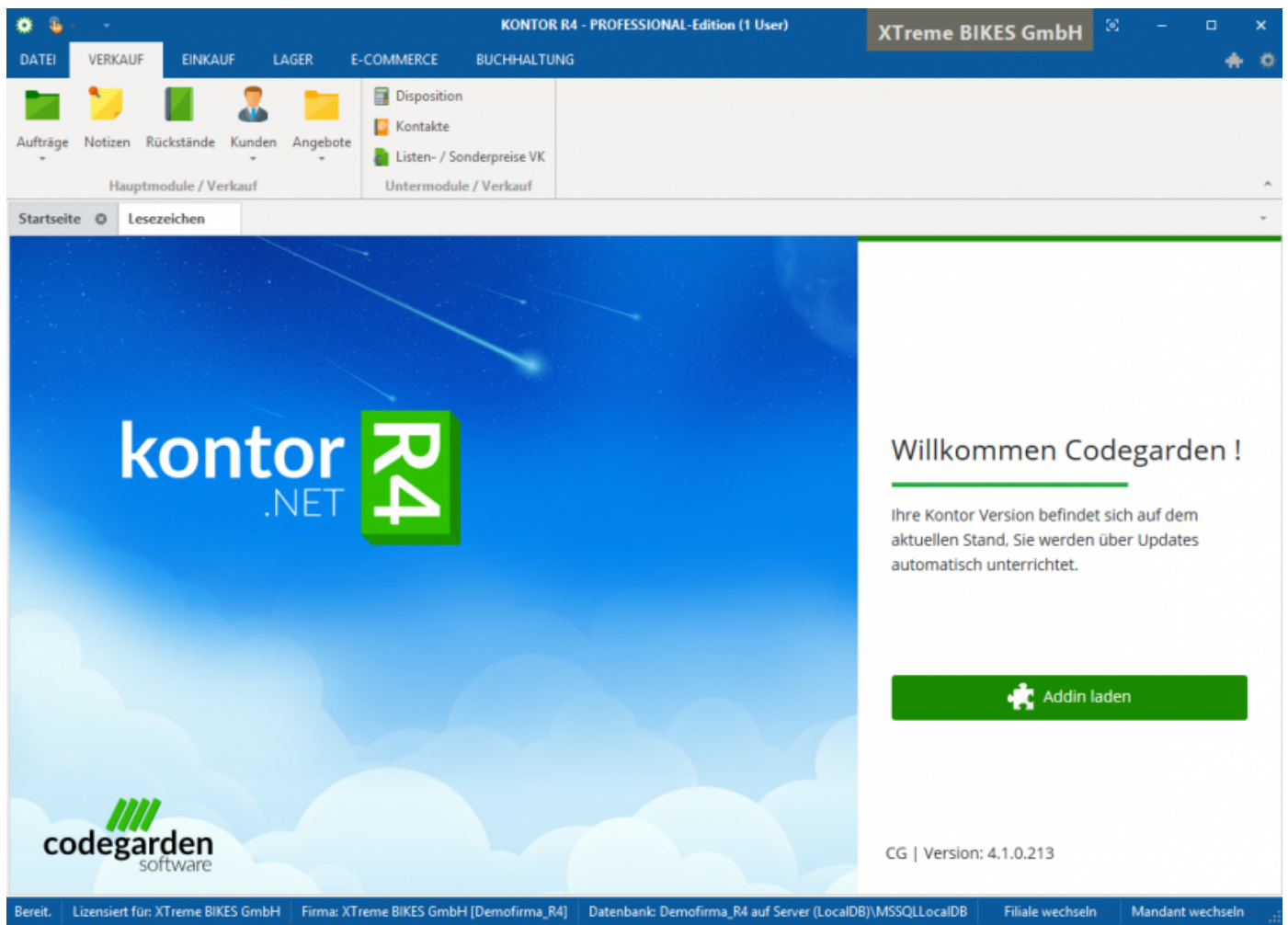
Programmaufbau

Kontor besteht aus zwei unterschiedlich aufgebauten Programmteilen.

- Das Startfenster ist Ihr Einstieg in die verschiedenen Modulbereiche und deren Funktionalitäten.
- Die Module werden in das Modulfenster geladen. Jede Kontor-Instanz besitzt nur ein Hauptfenster, während beliebig viele Modulfenster gleichzeitig geöffnet werden können.

Startfenster

Das Startfenster startet direkt nach dem erfolgreichen Anmelden und ist in zwei Bereiche unterteilt, Menü- und Addin-Bereich.



Hauptmenü



Das Kontor Standard Menüband

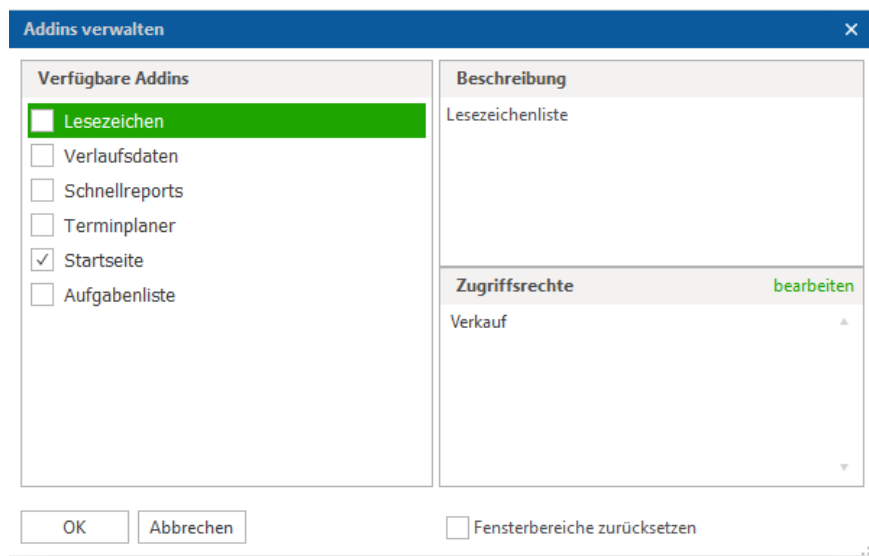
Das Hauptmenü dient ihnen zwischen den verschiedenen Programmbereichen zu navigieren. Es ist standardmäßig in die Register „Datei“, „Verkauf“, „Einkauf“, „Lager“, „E-Commerce“ und „Buchhaltung“ unterteilt. Wenn Sie einen dieser Register anklicken, wird das Menü

dementsprechend aktualisiert. Zusätzlich können Sie im Hauptmenü (linke Seite Menüband) einige häufig benötigten Module hervorheben / vergrößern, indem Sie ein Symbol mit der linken Maustaste aus dem Bereich „Untermodule“ (rechte Seite Menüband) in den Bereich „Hauptmodule“ ziehen.

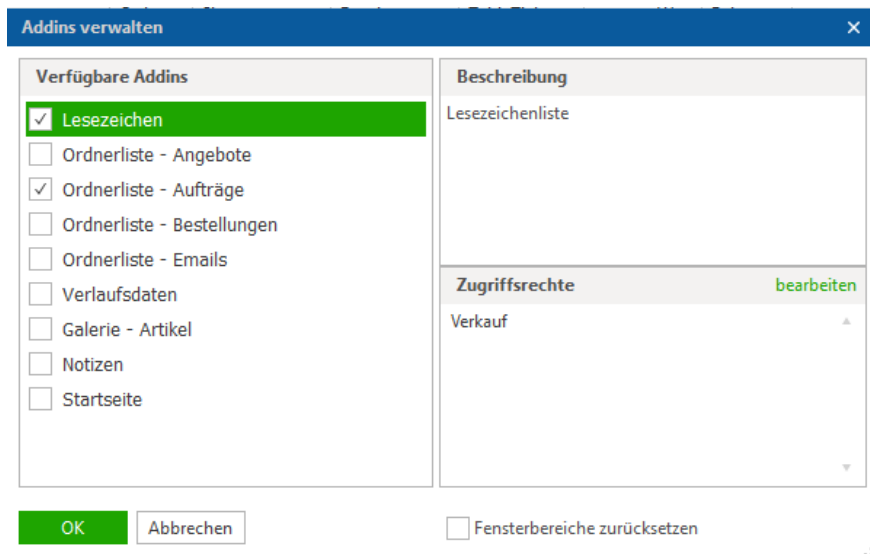
Addin-Bereich

Sie haben die Möglichkeit verschiedene Informationen oder Übersichten auf dem Startbildschirm oder innerhalb der Module durch das Einfügen von Addins anzuordnen. Über die Schaltfläche "Addin laden" auf der Startseite oder über das Puzzle-Symbol in der rechten oberen Ecke öffnen Sie das Fenster, über welches Sie die Addins auswählen können, die im Startmenü oder innerhalb der Module verwendet werden sollen.

Addinauswahl im Startmenü



Addinauswahl innerhalb der Module



Folgende Addins stehen Ihnen standardmäßig zur Auswahl

- Lesezeichen
- Ordnerliste - Angebote
- Ordnerliste - Aufträge
- Ordnerliste - Bestellungen
- Ordnerliste - Emails
- Verlaufsdaten
- Galerie - Artikel
- Notizen
- Schnellreports
- Terminplaner
- Aufgabenlisten

Hier lassen sich auch die entsprechenden Benutzer-Zugriffsrechte für die Add-ins festlegen.

[Video Kontor Modular: Addin Notizen](#)

Modulfenster

Die meisten Module dienen der Erfassung und Bearbeitung von Daten. Sie als Benutzer müssen diese Grundfunktionen nur einmal lernen und werden automatisch mit den meisten Funktionen zurechtkommen. Um eine größtmögliche technische Flexibilität und gleichzeitig eine möglichst einfache Bedienung zu ermöglichen, sind alle Programm-Module gleich aufgebaut und bieten eine „Such-/Listenansicht“ und eine „Detailansicht“. Weiterhin gibt es noch eine „Bearbeitungsansicht“, die jedoch optisch der „Detailansicht“ entspricht. Als Beispiel hier das

Modul „Kunden“:

Mit der Funktionstaste „F3“ können Sie zwischen Detail- und Such-/Listenansicht wechseln, außerdem über die Schaltfläche "Liste/Suchen" im Menü.

Detailansicht

Kunde Nr.	Grupp.	Name	Straße	Plz	Ort	Land	E-Mail	Telefon	Anlagendatum
BVK	000	Benverkauf				DE			30.12.2016
150110	200	Garten Cycle Shop?	25 First Canadian RL	M4B 1Y5	Toronto	DE	demo@codegarden.de		05.12.2014
102051	100	A Bicycle Association	6405 Erie Blvd. Hills	13214	De Witt	US	demo@codegarden.de		28.06.2013
101994	400	World of Bikes	660 Lindbergh	63103	Saint Louis	US	demo@codegarden.de		28.06.2013
101992	100	Totes & Baskets Company	72340 Blanco Rd.	78204	San Antonio	US	demo@codegarden.de		28.06.2013
101990	100	Technical Parts Manufacturing	Ontario Mills	91764	Ontario	US	demo@codegarden.de		28.06.2013
101988	200	Recrea Ien	Suite 2502 410 Albe...	N2V	Waterloo	CA	demo@codegarden.de		28.06.2013
101986	200	Recreation Toy Store	39. avenue des Laur...	92081	Paris La Defense	FR	demo@codegarden.de		28.06.2013
101984	100	Nearly Cycle Shop	Burgess Hill	R0115 NLD	West Sussex	GB	demo@codegarden.de		28.06.2013
101982	100	Mail-Order Outlet	409 S. Main Ste. 25	98526	Ellensburg	US	demo@codegarden.de		28.06.2013

Typ	Datum	Titel	Belegart	ID	Benutzer	Bezug	Info
DOC	11.03.2018 12:30	Rechnung 102075 / AB 71110796	RG	58A4AD17-97CA-4CC6-A84B-F0DC0E1...			
DOC	11.03.2018 12:32	Rechnung 101714 / AB 60110795	RG	64D10A89-791A-48F5-96D2-C676F4...			
DOC	11.03.2018 12:30	Rechnung 101475 / AB 50810797	RG	BE34723-8B03-47D3-97D5-FD045EE...			

Toolbar

In fast allen Modulen finden Sie im oberen Bildschirmbereich eine Multifunktions-Leiste mit den grundlegenden Funktionen der Maske.

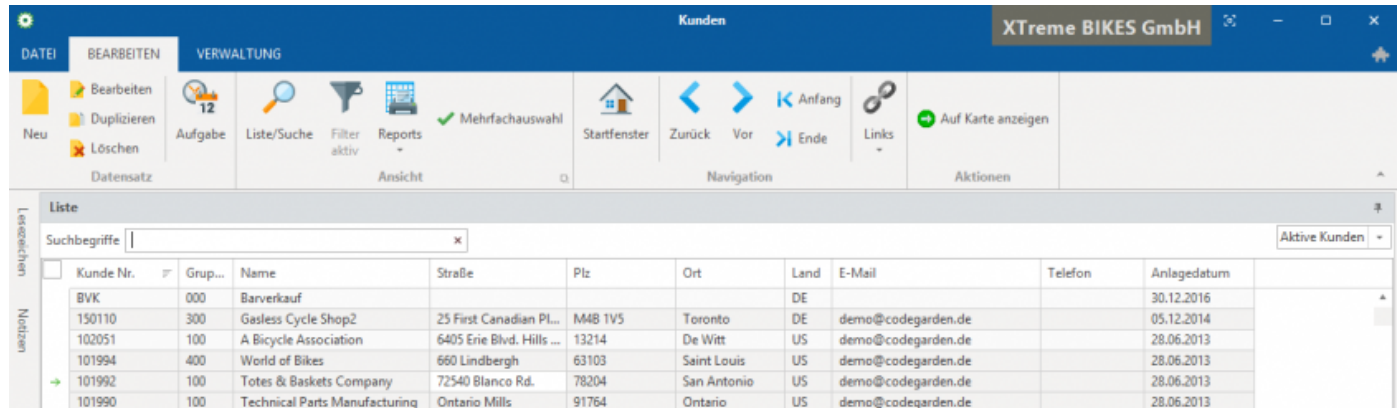


Abb. Modul-Toolbar

Listenansicht/Listenbereich

Im oberen Bereich einer Bildschirmmaske sehen Sie den „Listenbereich“, eine Auflistung von Datensätzen. Im Listenbereich ist eine Standardgrenze von 2000 Einträge pro Modulfenster eingestellt. Das bedeutet, Sie sehen nicht alle Daten, sondern nur die ersten 2000 Einträge. Wenn Sie beim letzten Eintrag der Auflistung angekommen sind und zum nächsten blättern, werden automatisch die nächsten 2000 Einträge nachgeladen.

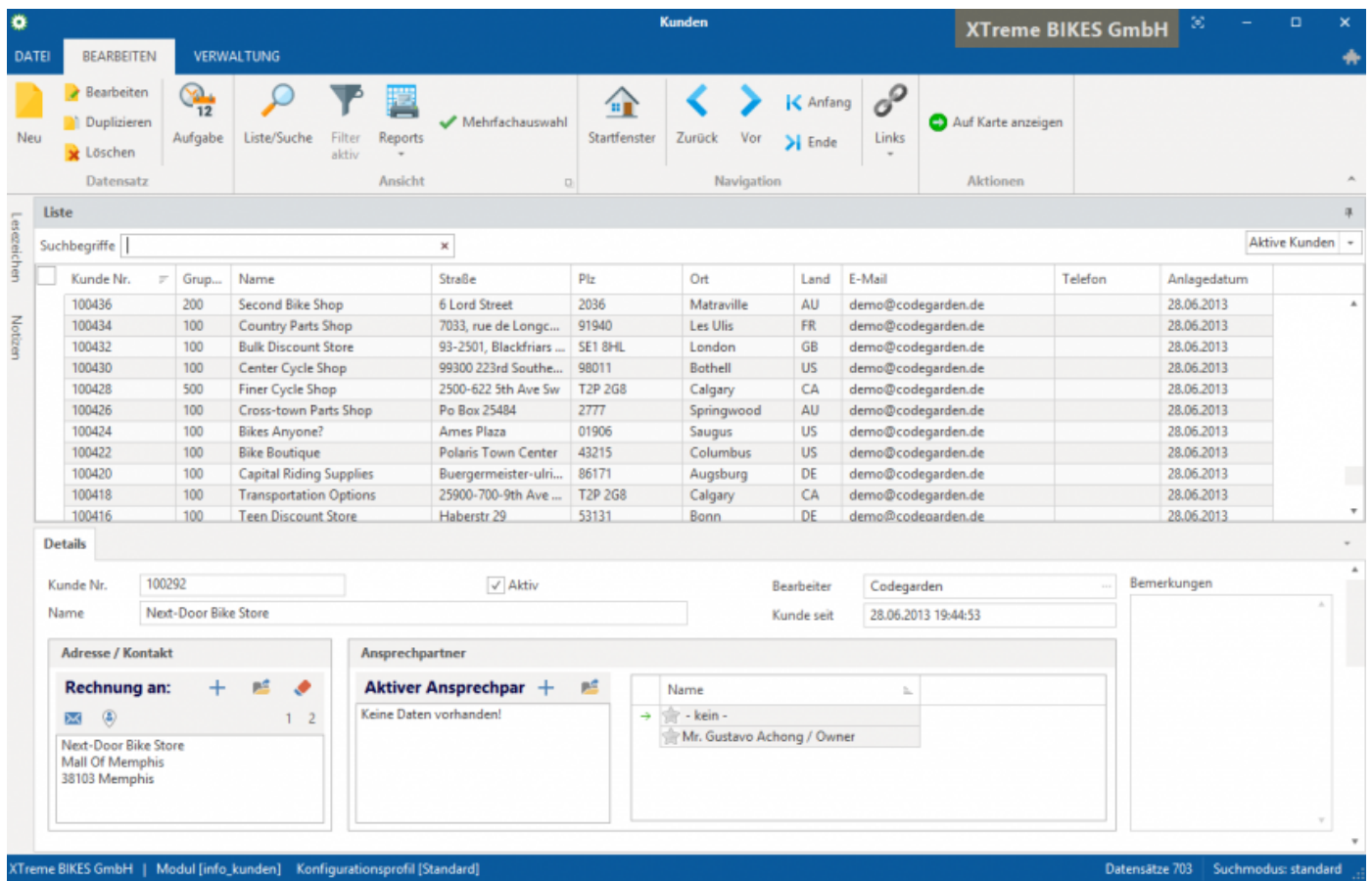


Abb. Listenansicht

Da viele unserer Kunden mit sehr großen Datenmengen (mehr als 100.000 Datensätzen) arbeiten, wäre eine komplette Auflistung aller Einträge einer Tabelle nicht sinnvoll. Die Such-/Filterfunktionen sind sehr mächtig und erlauben es mit Datenmengen beliebiger Größe zu arbeiten. Viele Such- und Filterfunktionen stehen nur in der Listenansicht zu Verfügung.

Hinweis: Wenn Sie wissen möchten, wie viele Datensätze im ausgewählten Modul zur Verfügung stehen, schauen Sie am unteren Fensterrand auf die Statusleiste. Hier wird die gesamte Anzahl der Datensätze angezeigt.

Detailansicht

Die Detailansicht dient der Anzeige und Bearbeitung von Daten. Der „Detailbereich“ ist auch in der Listenansicht präsent, jedoch nur teilweise sichtbar. Die Detailansicht kann, wenn viele Informationen dargestellt werden müssen, neben einem Kopfbereich auch noch verschiedene Registerkarten enthalten.

Kunden XTreme BIKES GmbH

DATEI BEARBEITEN VERWALTUNG

Neu Bearbeiten Duplizieren Löschen Datensatz

Aufgabe 12 Liste/Suche Filter aktiv Reports Ansicht

Mehrfachauswahl

Startfenster Zurück Vor Anfang Ende Links

Auf Karte anzeigen Aktionen

Details

Kunde Nr. 100432 ☒ Aktiv Bearbeiter Codegarden Bemerkungen

Name Bulk Discount Store Kunde seit 28.06.2013 19:44:53

Adresse / Kontakt

Rechnung an: 1 2

Bulk Discount Store
93-2501, Blackfriars Road,
SE1 8HL London

Ansprechpartner

Aktiver Ansprechpar

Keine Daten vorhanden!

Name

- kein -

Mr. Christopher Beck / Owner

Informationen Konditionen Historie Auftragsstatus Offene Rechnungen Kommissionslager Umsatzübersicht

Kundengruppe Radshops ☐ Keine Kontaktaufnahme

Preisfindung

Preisliste Standard EUR (inkl.Mwst.)

Zahlungsart 14 Tage 5% oder 30 Tage netto

Standard VK 1

Rabatt (%) 0,00

MwSt (%) 19,00

☐ Sammelrechnung erstellen

Versand

☐ Liefersperr

☐ Teillieferungen

Versandart frei Haus

Werbetext Vielen Dank für Ihren Auftrag!

Bst. Land ENGLAND

Sprache deutsch

Filialnr

Lieferung an

Keine Daten vorhanden!

Guthabenkonto

Sonstiges

FiBu Konto 100432

Kred.Limit

USt-Id.Nr.

Vertreter

XTreme BIKES GmbH | Modul [info_kunden] Konfigurationsprofil [Standard] Datensätze 703 Suchmodus: standard

Abb. Detailansicht.

Kopfbereich

Im mittleren Bildschirmbereich werden die Basisinformationen zu einem ausgewählten Datensatz dargestellt.

Registerkarten

Jede dieser Registerkarten enthält Informationen zum ausgewählten Datensatz, in diesem Fall „Kunden“. Dies können z. B. sein:

- Aktuelle Infos zu dem Kunden, wie z. B. die Telefonnummer, E-Mail und die für den Kunden zuständigen Ansprechpartner. Mit Klick auf den hinter der Telefonnummer stehenden Hyperlink können Sie mit einer entsprechend ausgestatteten Telefonanlage den Kunden auch direkt anwählen.
- Die Registerkarte „Konditionen“ gibt einen schnellen Überblick über die dem Kunden

zugeteilten Konditionen und enthält weitere Detailinformationen.

- Weitere Registerkarten mit Übersichtslisten z. B. zu Verkaufshistorie, Verkaufsrangliste, aktuellen Aufträgen usw.
- Verzweigungen (Hyperlinks) bieten die Möglichkeit sofort in weitere Programm-Module, z. B. „Ansprechpartner bearbeiten“ zu gelangen.

Schaltflächen

Am linken Bildschirmrand unter Details, finden Sie weitere Funktionen in Form von Schaltflächen (Buttons). Über diese können häufig benötigte Programmfunktionen aufgerufen werden bzw. Verzweigungen in andere Module stattfinden (z. B. „Neuen Auftrag für Kunden erstellen“). In der Regel finden sich dort Funktionen, die nach dem Abschluss der Dateneingabe (speichern) ausgeführt werden sollten, z. B. „Positionen bearbeiten“ nach der Erfassung des Angebots-, Auftrags- und Bestellkopfes oder die Möglichkeit die Buchung eines Vorgangs auszulösen.

The screenshot shows a software interface with a 'Details' tab. On the left, there is a vertical sidebar with three buttons: 'Positionen bearbeiten', 'Einzeldruck', and 'Bei Lieferant bestellen'. The main area contains several sections: 'Auftrag Nr.' with value 'AB 81212261', 'Kunde Nr.' with value 'Mechanical Brake Manufacturers', and 'Anlagedatum' with value '22.12'. Below these are sections for 'Rechnung / Kontakt' and 'Lieferung'. The 'Rechnung / Kontakt' section has sub-sections for 'Rechnung:' and 'Ansprechpartne', both with expandable icons (+). The 'Rechnung:' section shows contact information for 'Mechanical Brake Manufacturers' at 'Alte Landstr 776, 80074 München'. The 'Ansprechpartne' section shows 'Keine Daten vorhanden!'. The 'Lieferung' section has a 'Lieferadre:' sub-section with the same contact information. At the bottom, there is a 'Bemerkungen' section and a 'Verkaufsplattfo' section with fields for 'Shop-Name' (value 'amazo') and 'Kunde Id'.

Abb. Modul-Schaltflächen aus der Maske Aufträge.

Kontextmenüs

Diese Kontextmenüs erscheinen, wenn Sie einen Datensatz aus einer Listendarstellung mit der rechten Maustaste anklicken. Das Kontextmenü stellt dann Funktionen bereit, die sich auf diesen untergeordneten Datensatz beziehen. Beispiele hierfür sind:

- Kontextmenü für Ansprechpartnerübersicht:
 - Telefonnummer des Ansprechpartners wählen
 - E-Mail für den Ansprechpartner erstellen
 - Kontextmenü Verkaufshistorie:
 - Anzeige von Dispositionsdaten für den angezeigten Artikel
 - Anzeige von Buchungszeilen
 - Anzeige von weiteren Artikeldetails
-

Version #2

Erstellt: vor 5 Jahren von [Tina](#)

Zuletzt aktualisiert: vor 5 Jahren von [Tina](#)